

BOLETÍN Observatorio Departamental del Quindío

Volumen I, n° III

Diciembre de 2015

Puntos de interés especial:

- Demografía
- Servicios públicos domiciliarios y Saneamiento Básico
- Agropecuario
- Turismo
- Empresarial
- Economía y Crecimiento Económico
- Vivienda y Construcción
- Educación
- Empleo y Salario
- Salud

Contenido:

Demografía	1
Servicios públicos domiciliarios Saneamiento Básico	2
Turismo	2
Economía y Crecimiento Económico	2
Empresarial	2
Vivienda Construcción Empleo	3
Salud	4
Informalidad	4

Departamento del Quindío 2015

La Secretaría de Planeación Departamental por medio del Observatorio, pone a disposición del público en general a partir del segundo boletín, información pertinente correspondientes a las dinámicas del Departamento del Quindío, con el propósito de afianzar su función informativa y analítica mediante la provisión periódica de boletines con fuentes estadísticas certificadas que se destacan por producción de datos estadísticos de manera continua, suficiente y confiable.

El Observatorio por medio de su Boletín dará a conocer la finalidad y funciones de cada una de las áreas de la Secretaría de Planeación Departamental, por medio de información precisa que será profundizada en ediciones posteriores.

Por lo anterior, se propone presentar en el presente boletín, el comportamiento de los indicadores de las vigencias 2012, 2013 y 2014, relacionados con diferentes sectores que a su vez cada uno de ellos presentan temas que se subdividen en subtemas que poseen 87 indicadores que son la base para los sectores de análisis, los cuales son.

- Demografía
- Servicios públicos domiciliarios y Saneamiento Básico
- Agropecuario
- Turismo
- Empresarial
- Economía y Crecimiento Económico
- Vivienda y Construcción
- Educación



- Empleo y Salario
- Salud

Demografía

De los indicadores analizados se observan datos como los siguientes:

En el departamento del Quindío se cuenta para el período 2012 al 2014 con 321 niños menores de 5 años por cada 1.000 mujeres en edad fértil.

Existen 96 hombres por cada 100 mujeres.

El 37% es población menor de 15 y el 15% es mayor de 65

años, que dependen de la población en edad de trabajar.

El índice de envejecimiento de la población en el Quindío ha pasado del 38% al 41%, como relación de adultos mayores frente a los jóvenes y niños.

El Quindío crece al 0,6% anual

El ingreso per cápita en el 2014 del Quindío fue de \$497.848, inferior al promedio colombiano de \$578.422.

El costo mínimo para adquirir la canasta familiar básica en el Quindío 2014 fue de \$217.711, como línea de pobreza, y de pobreza extrema fue de \$93.126.

El coeficiente de Gini en el Quindío bajó de 0,525 en 2012 a 0,497 en 2014.

La tasa de homicidios por cada 100.000 habitantes en el Quindío fue de 40,9 en 2014.



AGUA POTABLE

"El Quindío disminuyó su participación del PIB nacional al pasar del 0,8% al 0,7% de 2012 a 2013, pero Colombia aumentó su PIB frente a América Latina"



Servicios Públicos Domiciliarios y Saneamiento Básico

El Quindío presenta una cobertura promedio 2012-2013 en servicios públicos así:

En gas natural el 84,1%; en energía el 98,9%; en aseo el 73,1%; en acueducto el 91,8%; en alcantarillado el 69,5%.

El consumo per cápita de energía eléctrica en el Quindío creció de 601 a 690 Kw de 2012 a

2014.

El consumo promedio per cápita en el Quindío:

Gas domiciliario es 58,6 m³

Agua es 37,1 m³

Del consumo de gas, el 72,4% es residencial y el 8,8% es industrial

Del consumo de energía el 55,8% es residencial y el 24,4% es comercial.

Turismo

En el departamento del Quindío la oferta de alojamientos está distribuida, donde el 27% son hoteles registrados y el 73% son hospedajes.

En la misma proporción están distribuidas las camas, 27% en hoteles y 73% en hospedajes.

De las agencias de viajes para 2014, el 61% están concentradas en Armenia, el 12% en Quimbaya, 8% en Calarcá, el 6% en Montenegro, 5% en Salento y 4% La Tebaida.

Economía y Crecimiento Económico

El Quindío disminuyó su participación del PIB nacional al pasar del 0,8% al 0,7% de 2012 a 2013, pero Colombia aumentó su PIB frente a América Latina, al pasar del 6,2% al 6,3%.

El Quindío disminuyó su PIB per cápita frente al nacional de US\$5.244 a US\$4.942 de 2012 a 2013.

El Departamento, posee una relación baja de endeudamiento frente a producto local, pues

para el año 2013, la deuda representa el 1,3% del PIB, mientras en Colombia es el 24,2%.

Colombia posee similar capacidad de endeudamiento a América Latina.

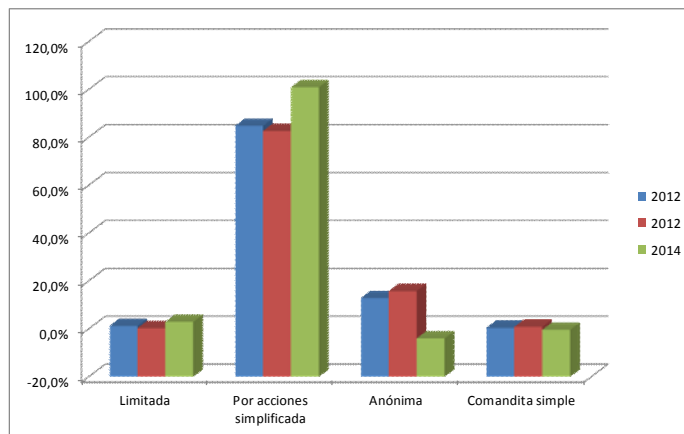
La deuda del departamento esta en proporción frente a las exportaciones es cada vez menor, al pasar del 20% al 11,3% del 2012 al 2014.

Empresarial

Las sociedades registradas en el departamento del Quindío tienen su mayor concentración por Acciones Simplificada con más del 85%.

El 65,2% de las empresas matriculadas y renovadas se concentran en Armenia.

Los establecimientos comerciales están en relación de 1 a 6 respecto de los establecimientos industriales.



Fuente: tomado del informe empresarial de la cámara de Comercio de 2014

Vivienda y Construcción

El Quindío ha disminuido su nivel de licenciamiento frente al contexto nacional., al pasar del 3,1% en 2012 al 1,5% en 2014.

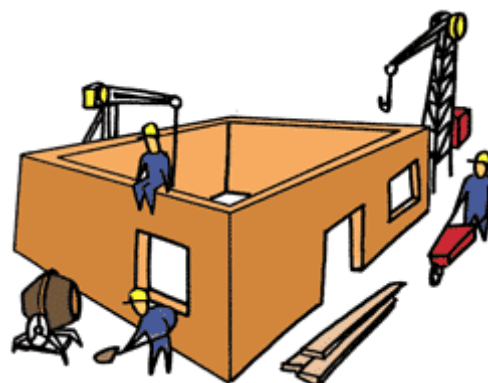
El comportamiento de la vivienda en Armenia ha sido atípico de 2012 al 2014, al crecer el 40% 2012-2013, pero decrecer el 100% 2013-2014. En Calarcá se pasó en 2012 de -72,6% a -13,1% en 2014.

La cartera hipotecaria en el Quindío muestra un crecimiento sostenido en el período 2012-2014, al pasar del 11,8 al 16,8%, mostrándose el aumento en la demanda de vivienda.

las cuotas vencidas del pago de

vivienda en el Quindío, presentan a 2014 un comportamiento similar al del eje cafetero, donde cada vez se presentan mejores condiciones de pago, pero por debajo del promedio nacional.

Los créditos hipotecarios en el Quindío han ido creciendo, El 2012 creció el 1,7% mientras en el 2014 crecieron el 6,8%..



Educación

El Quindío presenta una disminución en la cobertura bruta en el nivel preescolar, frente a los niños que deben estar estudiando según la edad, reportados por el DANE, al pasar del 84% al 71% y superior al 100% en secundaria.

La mayor cobertura neta se presenta en la educación primaria y secundaria con el 78% y la educación básica con el 85% en promedio.

El mayor grado de repitencia de estudiantes, se encuentra en

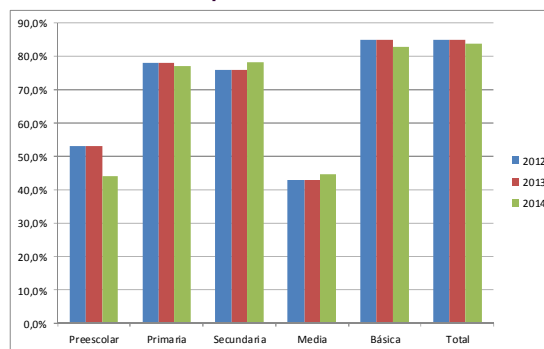
secundaria con un promedio del 2% del período 2012 - 2014.

La tasa de asistencia escolar disminuyó en preescolar y primaria, se sostuvo en secundaria y creció en la media.

La deserción acumulada por cohorte más alta del Quindío la presenta el área de ingeniería y Arquitectura con el 54,4%

La tasa de deserción bajó del 6,2% al 3,7% del 2012 al 2014 en niños de 6 a 16 años.

“La mayor cobertura neta se presenta en la educación primaria y secundaria con el 78% y la educación básica con el 85% en promedio”



Empleo

La productividad laboral por trabajador muestra al Quindío con crecimiento negativo al pasar del 2,6% al -1,4% del 2012 al 2014.

La Población en Edad de Trabajar -PET del Quindío fue de 455.173 en 2014.

la Población en Edad de Trabajar -PET, que se encuentra Económicamente Activa -PEA, que para el Quindío es el 62,6% en promedio entre el 2012 y el 2014.

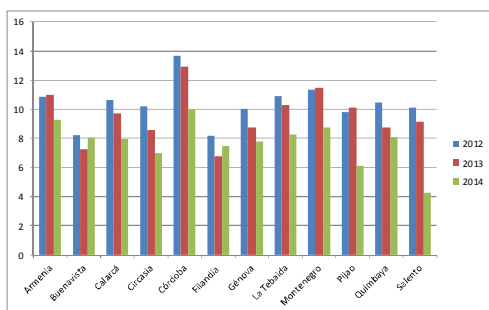
La Tasa de Desempleo-TD es el porcentaje de la PEA que se encuentra desocupada, que en el Quindío es el mayor de la región con el 14,9% del período 2012-2014, para Armenia es del 15,3%.

La Tasa de Ocupación Femenina -TOF es el porcentaje de mujeres de la PET, que se encuentran ocupadas, donde el departamento del Quindío presenta el 34,3% del promedio de los años 2012 al 2014.

La Tasa de Desocupación Femenina -TDF Es la proporción de la Población Económicamente Activa femenina que se encuentra desocupada, donde el departamento del Quindío presenta el 19,2% del promedio de los años 2012 al 2014.

El índice de Feminización -IF es el porcentaje de mujeres de la PEA, en comparación con los hombres, donde el departamento del Quindío presenta en promedio de los años 2012-2014 es del 75%.

Salud



La Tasa Bruta de Natalidad en el Quindío, expresa el número de niños nacidos vivos por cada mil habitantes, ha pasado de dos dígitos a un solo dígito de 2012 a 2014, donde Córdoba con la mayor proporción de nacimientos, 13,66 en 2012, descendió a 9,97 en 2014.

La Tasa de Mortalidad Infantil - TMI es el número de defunciones de niños menores de un año por cada 1.000 niños nacidos vivos de 2012 a 2014, El municipio de Pijao, muestra la mayor proporción de defunciones con 21,71 de 2012 a 2014, El municipio que presentó el menor número de defunciones de menores de una año fue

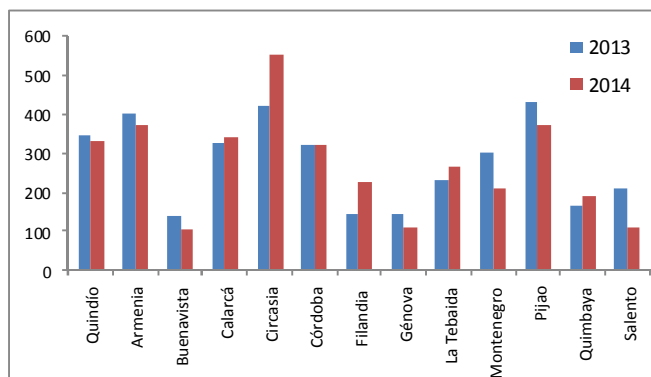
Armenia con 9,83 en promedio.

La Tasa de niños nacidos vivos con bajo peso de 2012 a 2014 el Quindío presenta un promedio de 6,8%, siendo Buenavista el municipio que presenta la menor tasa con 4,4%. El municipio que presenta el mayor índice en promedio es Génova con un promedio de 7,8%.

La desnutrición global del Quindío va en ascenso al pasar de 5,1% a 6,1% de 2012 a 2014.

La desnutrición crónica del Quindío descendió al pasar de 9,4% a 9,2% de 2012 a 2014.

Violencia intrafamiliar del Quindío 2013-2014



En materia de Violencia Intrafamiliar, por cada 100.000 habitantes del departamento, en promedio 337,9 personas estuvieron afectadas durante el período 2013-2014,

La Violencia Sexual, está dada sobre las personas sometidas a estado de indefensión para abusar sexualmente de ellas. Por cada 100.000 habitantes, para el departamento fue de 59,21 y 40,2 personas afectadas para el período 2013-2014. Es importante resaltar que todos los municipios redujeron la violencia sexual en el Quindío.

La Violencia Contra la Mujer en el Departamento del Quindío, está dada sobre las mujeres agredidas por su condición de género generalmente por su pareja. Por cada 100.000 habitantes, fue de 87,14 en 2013 y descendió a 23,83 en 2014.