

# ROL SUPERVISOR Sisbén IV

**Ingresar**



**DNP** Departamento  
Nacional  
de Planeación

**Sisbén**

Sistema de Identificación de  
Potenciales Beneficiarios de Programas Sociales



# ¡Bienvenido!

En este curso usted reconocerá el rol y las funciones del Supervisor observando detalladamente las actividades que debe realizar con su equipo de trabajo.

**Haga clic  
para iniciar**

**Iniciar**





Este curso constituye una guía sobre los lineamientos y directrices dirigida a los Supervisores, con el fin de optimizar el proceso de diligenciamiento de la "Ficha de caracterización socioeconómica".

Para complementar este curso, usted deberá consultar detenidamente el Manual del Supervisor, el Manual del Encuestador y el Manual SisbenApp.

Estos documentos contienen información específica de su rol como Supervisor.



**Manuales**





Este curso cons  
dirigida a los Su  
diligenciamiento

Para complement  
el Manual del Su  
SisbenApp.

Estos document  
como Supervisor

- Manual del Supervisor.
- Manual de usuario SisbenApp DMC (Dispositivo Móvil de Captura).







### Al finalizar este curso usted estará en capacidad de:

- Comprender la importancia del proceso de focalización socioeconómica Sisbén IV en Colombia.
- Identificar los puntos críticos que ameriten especial atención por parte del Supervisor.
- Aplicar los lineamientos que le permitan tener un desempeño eficiente en el rol de Supervisor.





## **Para cumplir con los objetivos planteados es necesario el estudio de las siguientes Unidades:**

1. Unidad de apertura.
2. Rol del Supervisor.
3. Alcance del proceso de supervisión.
4. Monitoreo.
5. Proceso de retroalimentación.
6. Mesa de ayuda.





**¡Hola!**

Yo seré su guía dentro de este curso de formación para Supervisores brindándole información relevante acerca de su rol dentro del Sisbén IV.

Continúe para explorar el contenido temático.

**Continuar**







**DNP** Departamento  
Nacional  
de Planeación

# Sisbén

Seleccione la unidad que desea estudiar



Unidad de Apertura



Rol del Supervisor



Alcance del proceso de  
Supervisión



Monitoreo



Proceso  
de Retroalimentación



Mesa de Ayuda





### **¿Cuál es el alcance del proceso de supervisión?**

La labor de supervisión consiste en adelantar el rol de acompañamiento, soporte, seguimiento y monitoreo, para que el proceso de recolección de la información mediante la aplicación de las Encuestas se haga dentro de la Cobertura de las áreas asignadas en el Municipio.

Continuar







En desarrollo de su labor, la supervisión estará atenta para que el diligenciamiento de la Encuesta se realice con fundamento en la metodología diseñada por el DNP y el alcance del manual del Encuestador.

**Continuar**





Por otra parte, la labor de supervisión, servirá para verificar el desempeño de los Encuestadores a través de un proceso de observación y registro de destrezas, habilidades, aplicación de buenas prácticas y trazabilidad de rendimientos en campo.



Seleccione la unidad que desea estudiar



Unidad de Apertura



Rol del Supervisor



Alcance del proceso de  
Supervisión



Monitoreo



Proceso  
de Retroalimentación



Mesa de Ayuda

Avance dentro del curso: 4%





## Unidad 2: Rol del Supervisor

El objetivo de esta unidad es describir cada una de las *funciones* que debe realizar el Supervisor durante la *ejecución del operativo del Sisbén IV*.

A continuación encontrará las características, actividades diarias y otras funciones del Supervisor.

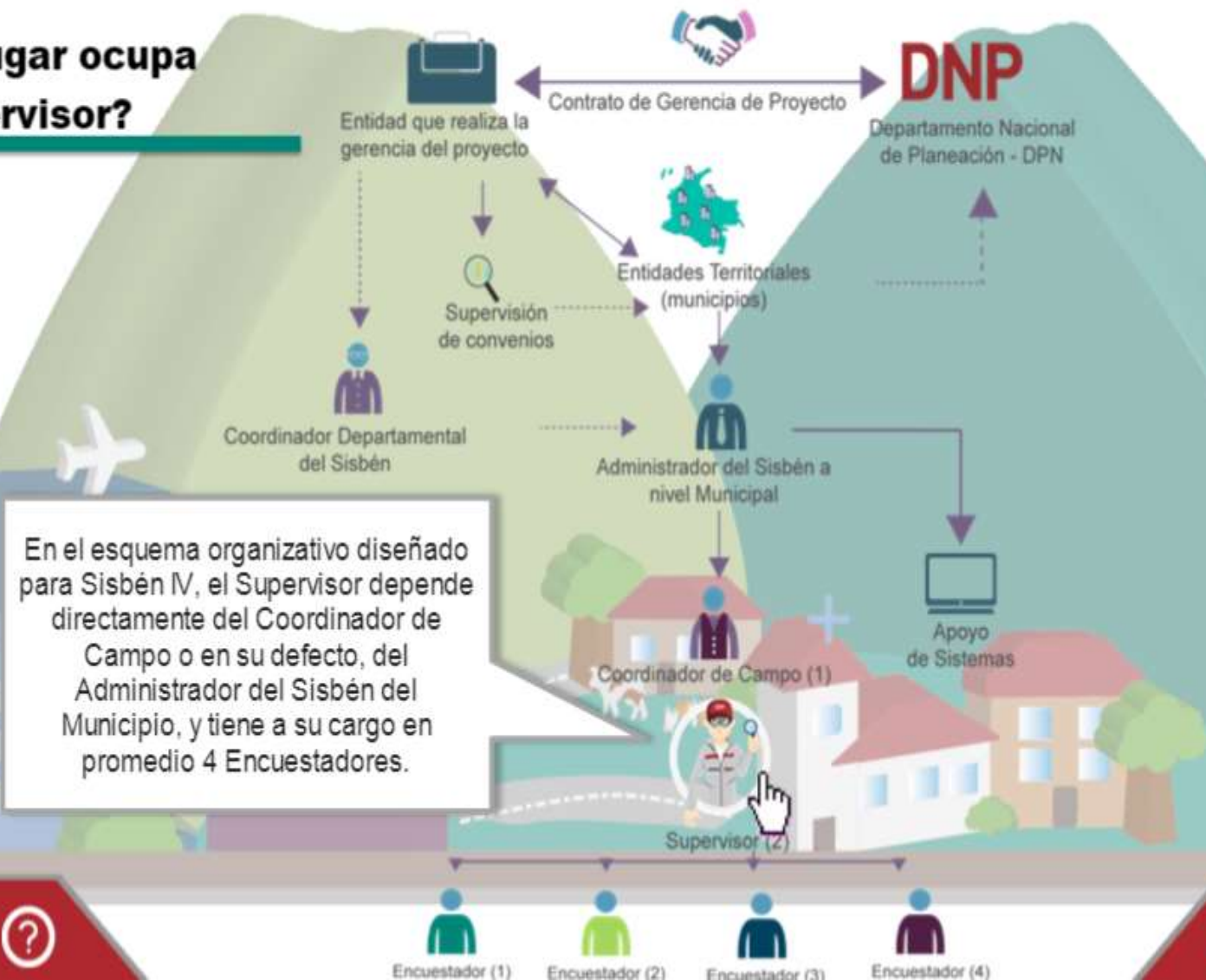
**Continuar**







### ¿Qué lugar ocupa el Supervisor?



En el esquema organizativo diseñado para Sisbén IV, el Supervisor depende directamente del Coordinador de Campo o en su defecto, del Administrador del Sisbén del Municipio, y tiene a su cargo en promedio 4 Encuestadores.







### ¿Quién es el Supervisor?

Es el responsable de liderar el trabajo de un equipo de Encuestadores a su cargo velando por brindar de manera efectiva y oportuna, soporte y acompañamiento.



Deslice la barra para conocer el alcance general de labor del Supervisor.





### ¿Quién es el Supervisor?

Aclara y resuelve dudas y atiende las dificultades que identifiquen los Encuestadores.



Deslice la barra para conocer el alcance general de labor del Supervisor.





### ¿Quién es el Supervisor?

Escala las inquietudes de los Encuestadores al Coordinador de Campo, cuando las circunstancias lo exijan.



Deslice la barra para conocer el alcance general de labor del Supervisor.







### ¿Quién es el Supervisor?



Deslice la barra para conocer el alcance general de labor del Supervisor.





### ¿Quién es el Supervisor?

Responsable y comprometido.

Realiza su labor con oportunidad,  
Calidad y precisión.

Reporta y exige acciones de mejora frente  
a las falencias en la utilización de los DMC  
y sus accesorios.



Deslice la barra para conocer el alcance general  
de labor del Supervisor.







El Supervisor debe realizar una serie de actividades en su rutina diaria de campo, y al terminar la jornada debe realizar otras que requieren de la intervención de Coordinador de Campo o del Administrador del Sisbén.

Para conocerlas, acompáñeme a recorrer el siguiente camino ayudándome a avanzar.

**Continuar**





¿Cuáles son las actividades que el Supervisor realiza diariamente y las que realiza al terminar su jornada?

Ayude al Supervisor a completar sus actividades diarias.



Haga clic en cada punto señalado del camino para que el Supervisor avance.





**Citar a los Encuestadores a su cargo  
en un punto de encuentro**



Arrastre cada una de las actividades que vaya apareciendo en pantalla, hacia la mesa para que el Supervisor complete sus tareas con el equipo de trabajo.





**Estar atento para aclarar las dudas que sean planteadas por los Encuestadores**



Arrastre cada una de las actividades que vaya apareciendo en pantalla, hacia la mesa para que el Supervisor complete sus tareas con el equipo de trabajo.







**Acompañar el proceso de alistamiento  
y sincronización de los DMC**



Arrastre cada una de las actividades que vaya apareciendo en pantalla, hacia la mesa para que el Supervisor complete sus tareas con el equipo de trabajo.







**Retroalimentar las situaciones que se deban mejorar  
o corregir y repasar conceptos**



Arrastre cada una de las actividades que vaya apareciendo en pantalla, hacia la mesa para que el Supervisor complete sus tareas con el equipo de trabajo.





**¿Cuáles son las actividades que el Supervisor realiza diariamente y las que realiza al terminar su jornada?**

Ayude al Supervisor a completar sus actividades diarias.



Haga clic en cada punto señalado del camino para que el Supervisor avance.





**Asignar las unidades de Cobertura en el DMC, activando el registro correspondiente desde su perfil**



Haga clic en el ícono de la derecha para que el Supervisor avance en la ubicación del terreno.







**Ubicarse en el punto de inicio de la unidad de Cobertura que se va a empezar, o en el punto de la unidad de Cobertura en el que terminaron la labor en el día anterior**



Haga clic en el ícono de la derecha para que el Supervisor avance en la ubicación del terreno.





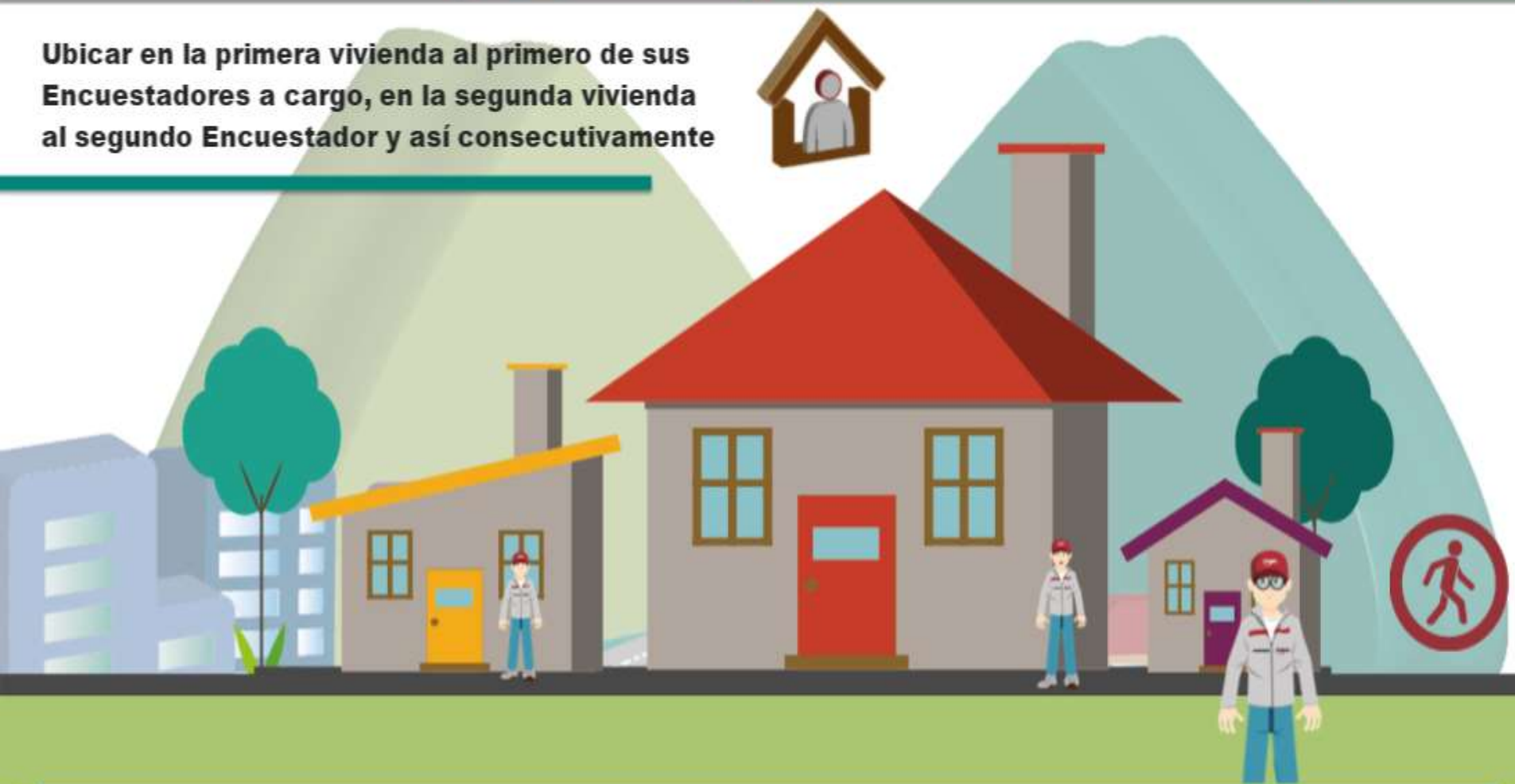


**DNP** Departamento  
Nacional  
de Planeación

**Sisbén**

## Unidad 2 de 6: Rol del Supervisor

**Ubicar en la primera vivienda al primero de sus Encuestadores a cargo, en la segunda vivienda al segundo Encuestador y así consecutivamente**



Haga clic en el ícono de la derecha para que el Supervisor avance en la ubicación del terreno.





¿Cuáles son las actividades que el Supervisor realiza diariamente y las que realiza al terminar su jornada?

Ayude al Supervisor a completar sus actividades diarias.



Haga clic en cada punto señalado del camino para que el Supervisor avance.





**Cuando haya ubicado a los Encuestadores en sus respectivas viviendas, el Supervisor puede hacer una de estas dos actividades:**

- Realizar acompañamiento a uno de los Encuestadores para verificar su proceso y desempeño.
- Realizar un proceso aleatorio de verificación de la actuación de los Encuestadores, en viviendas donde se hayan aplicado Encuestas.



Arrastre cada una de las actividades que vaya apareciendo en pantalla hacia la casa para que el Supervisor realice las tareas de campo.







- **Al momento que un Encuestador termine la Encuesta, debe asignarle una nueva vivienda en Cabecera municipal**



Arrastre cada una de las actividades que vaya apareciendo en pantalla hacia la casa para que el Supervisor realice las tareas de campo.

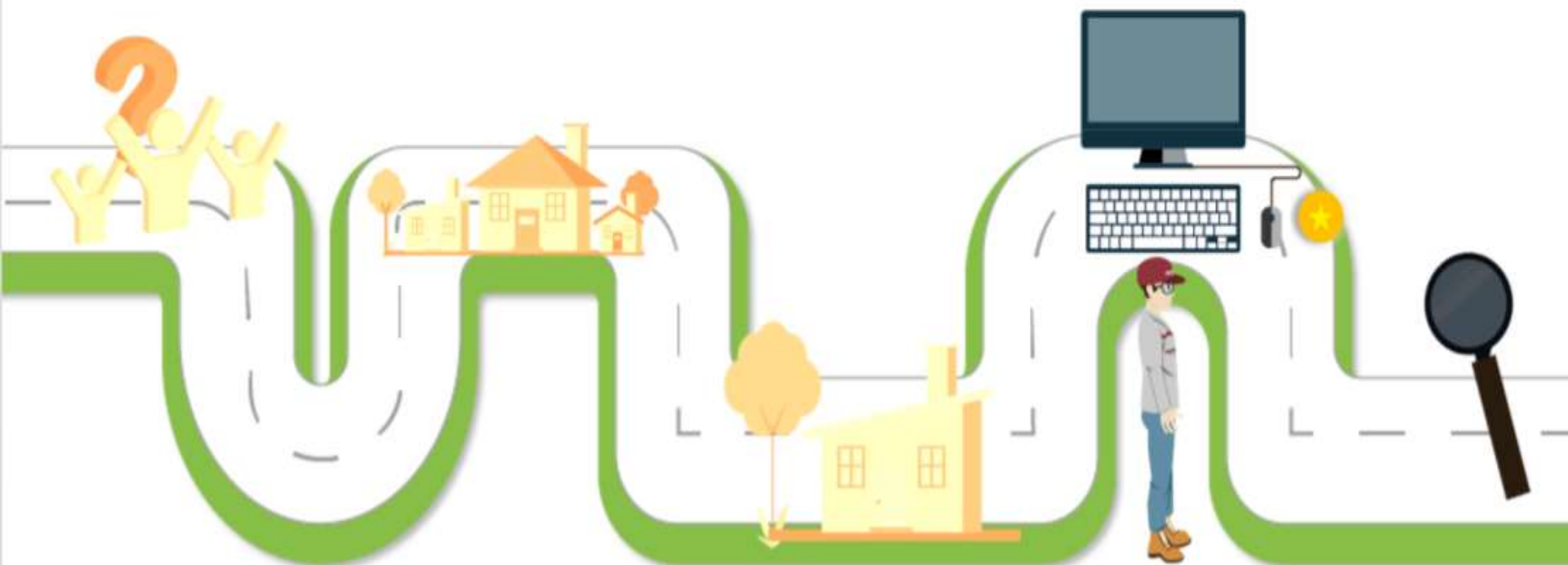






**¿Cuáles son las actividades que el Supervisor realiza diariamente y las que realiza al terminar su jornada?**

Ayude al Supervisor a completar sus actividades al terminar la jornada diaria.

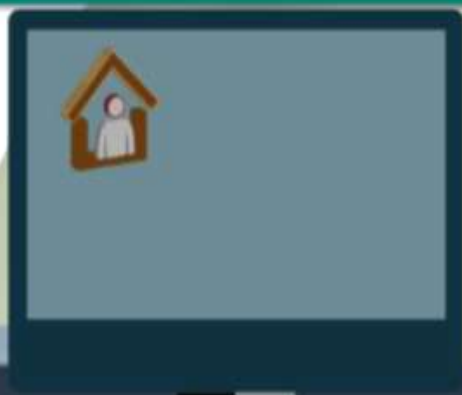


Haga clic en cada punto señalado del camino para que el Supervisor avance.





- **Realizar la interacción con el Coordinador de Campo y el Administrador del Sisbén para efectuar el proceso de descargue de las Encuestas a la estación local**

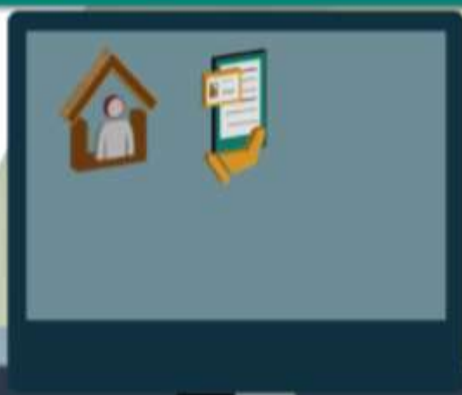


Arrastre cada una de las actividades que vaya apareciendo en pantalla hacia el computador para que el Supervisor realice las actividades al final de la jornada diaria.





- **Efectuar el balance de Cobertura en la aplicación de Encuestas**

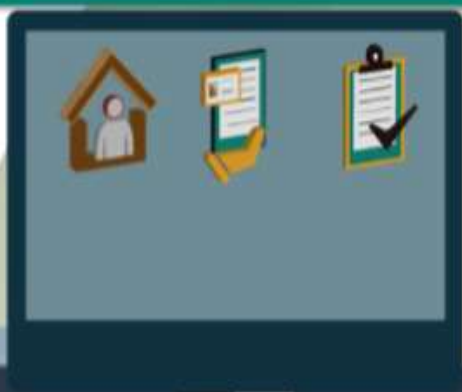


Arrastre cada una de las actividades que vaya apareciendo en pantalla hacia el computador para que el Supervisor realice las actividades al final de la jornada diaria.





- **Identificar los resultados de la aplicación de Encuestas de conformidad con las opciones contenidas en la pregunta 78 de la Ficha de caracterización socioeconómica**



Arrastre cada una de las actividades que vaya apareciendo en pantalla hacia el computador para que el Supervisor realice las actividades al final de la jornada diaria.







**¿Cuáles son las actividades que el Supervisor realiza diariamente y las que realiza al terminar su jornada?**

Ayude al Supervisor a completar sus actividades al terminar la jornada diaria.



Haga clic en cada punto señalado del camino para que el Supervisor avance.





- **A partir del resultado de las Encuestas, identificar las acciones a seguir para la realización de eventuales segundas visitas; este proceso se circunscribe a la Cabecera municipal**



Haga clic en el ícono de la derecha para que el Supervisor avance en la identificación de acciones, novedades y eventos.





- **Identificar eventuales novedades en materia de funcionamiento de los DMC o en sus accesorios**



Haga clic en el ícono de la derecha para que el Supervisor avance en la identificación de acciones, novedades y eventos.





- **Identificar hallazgos, o eventos de riesgo que ameriten ser escalados para ser solucionados**



Haga clic en el ícono de la derecha para que el Supervisor avance en la identificación de acciones, novedades y eventos.







- **A partir del resultado de las Encuestas, identificar las acciones a seguir para la realización de eventuales segundas visitas; este proceso se circunscribe a la Cabecera municipal**



Haga clic en el ícono de la derecha para que el Supervisor avance en la identificación de acciones, novedades y eventos.





¿Cuáles son las actividades que el Supervisor realiza diariamente y las que realiza al terminar su jornada?

Ayude al Supervisor a completar sus actividades al terminar la jornada diaria.



**¡Gracias!**

Hemos llegado al final de este camino.  
Continúe explorando el contenido del curso.

**Continuar**





Adicional a sus actividades de rutina diaria, el Supervisor debe ejecutar una serie de tareas que son de igual importancia para el operativo del Sisbén IV.

Continúe para conocer estas funciones.

**Continuar**









**Adicionalmente,  
¿Qué funciones debe realizar el Supervisor?**

Hacer control y seguimiento  
al proceso de recuento  
en la Cabecera municipal.

Haga clic en cada uno de los íconos de Supervisor  
para observar sus funciones.





Adicionalmente,  
¿Qué funciones debe realizar?

Brindar acompañamiento y guía al trabajo que desarrollan los Enumeradores.



Haga clic en cada uno de los íconos de Supervisor para observar sus funciones.





**Adicionalmente,  
¿Qué funciones debe realizar el Supervisor?**



Brindar soporte temático  
y operativo al equipo  
de Encuestadores a su cargo  
durante el trabajo de campo.

Haga clic en cada uno de los íconos de Supervisor  
para observar sus funciones.







Adicionalmente,  
**¿Qué funciones debe realizar el Supervisor?**

En casos de una eventual pérdida o avería de los DMC o sus accesorios asegurarse que se realicen los trámites administrativos y legales a que haya lugar.



Haga clic en cada uno de los íconos de Supervisor para observar sus funciones.









**Adicionalmente,  
¿Qué funciones debe realizar el Supervisor?**



Dar apoyo al Coordinador de Campo en la organización del operativo para la aplicación de las Encuestas.



Haga clic en cada uno de los íconos de Supervisor para observar sus funciones.









**Adicionalmente,  
¿Qué funciones debe realizar el Supervisor?**

Asignar encuestas para viviendas no registradas en el recuento, y reportar la novedad al Coordinador de Campo, esta labor solo se circunscribe a la Cabecera municipal.



Haga clic en cada uno de los íconos de Supervisor para observar sus funciones.







**Adicionalmente,  
¿Qué funciones debe realizar el Supervisor?**



Llevar registro de las omisiones y errores detectados en el proceso de registro de información y aplicación de la Encuesta, como insumo para realizar el proceso de retroalimentación con el equipo de trabajo

Haga clic en cada ícono para observar sus funciones.









**¿Cuáles son las mejores prácticas de la labor de supervisión?**

Velar por la aplicación de las buenas prácticas de utilización de los DMC y sus accesorios por parte de los Encuestadores.



**Poseer habilidades para afrontar resolución de conflictos.**

**Protocolo**

1. \_\_\_\_\_
2. \_\_\_\_\_
3. \_\_\_\_\_
4. \_\_\_\_\_

Fomentar la aplicación del protocolo de llegada a los hogares, de un correcto desarrollo de aplicación de la Encuesta, y un adecuado proceso de cierre.

**Comunicación efectiva y oportuna.**

**Las 8**  
Mejores prácticas de la supervisión

**Prestar atención oportuna a los requerimientos de su equipo de trabajo.**

Identificar alertas tempranas para solucionar de manera oportuna eventuales dificultades en el desarrollo de su labor y de ser necesario, realizar el respectivo escalamiento con su Coordinador de campo.



**Contribuir con un gran espíritu de fomento de trabajo en equipo.**

**Conocimiento amplio sobre la región que incluya rutas requeridas y condiciones de vías de acceso a las áreas de trabajo.**

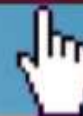
# ¡Felicitaciones!

Ha logrado un gran avance dentro del curso.

Para continuar con las demás unidades, realice atentamente la siguiente actividad de evaluación.

Conteste a conciencia como lo haría en la vida real para medir su desempeño en la implementación del Sisbén IV.

**Actividad**





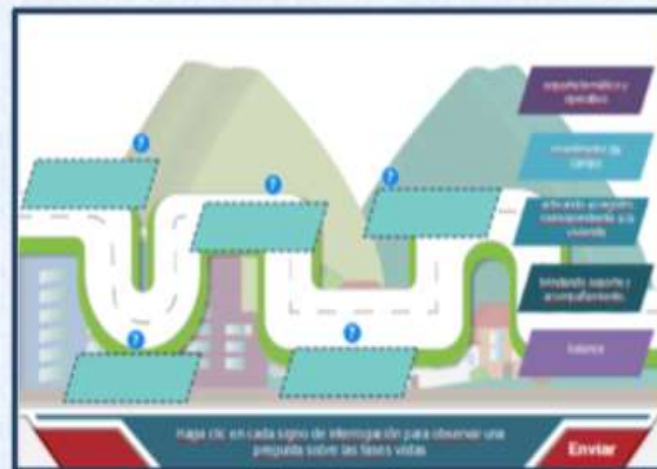
# Es hora de evaluar lo aprendido

El Sisbén IV implementará una nueva metodología que requiere de un gran empoderamiento por parte del rol de Supervisor

En la siguiente actividad encontrará:

Un camino con diferentes indicadores de pregunta y una columna con oraciones.

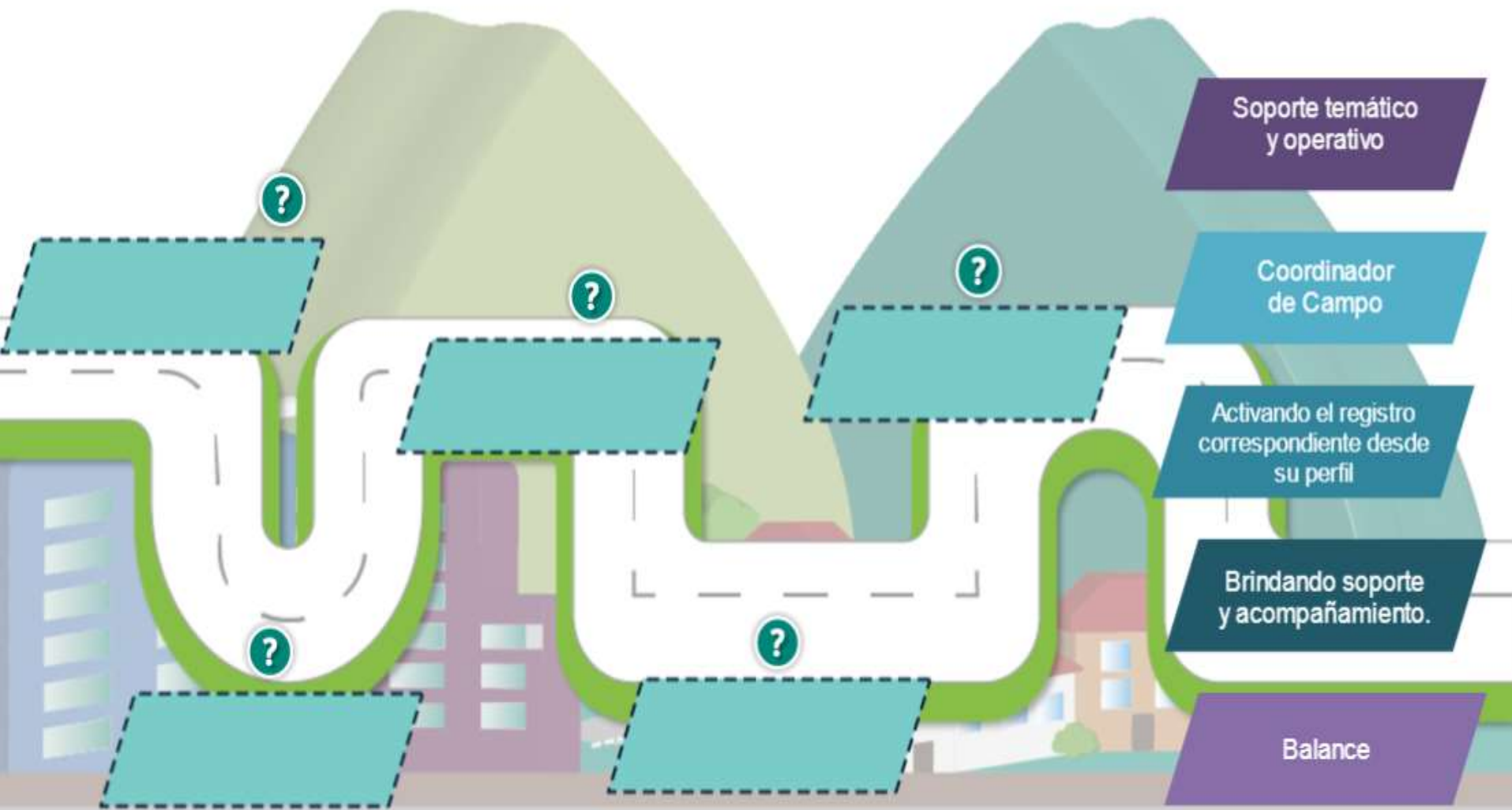
Usted deberá hacer clic en cada signo de interrogación para desplegar un párrafo incompleto y arrastrar la oración que corresponde.



Tiene 3 intentos para realizar esta actividad correctamente.

**Comenzar**





Haga clic en cada signo de interrogación para observar un enunciado sobre el rol del Supervisor.

**Enviar**

Liderar el trabajo de un equipo de Encuestadores a su cargo.



Soporte temático y operativo

Coordinador de Campo

Activando el registro correspondiente desde su perfil

Brindando soporte y acompañamiento.

Balance

Haga clic en cada signo de interrogación para observar un enunciado sobre el rol del Supervisor.

**Enviar**



Cuando las circunstancias lo exijan, deberá escalar las inquietudes de los Encuestadores al:

Soporte temático y operativo

Coordinador de Campo

Activando el registro correspondiente desde su perfil

Brindando soporte y acompañamiento.

Balance

Haga clic en cada signo de interrogación para observar un enunciado sobre el rol del Supervisor.

**Enviar**



Efectuar el \_\_\_\_\_  
de Cobertura en la aplicación  
de encuestas.

Soporte temático  
y operativo

Coordinador  
de Campo

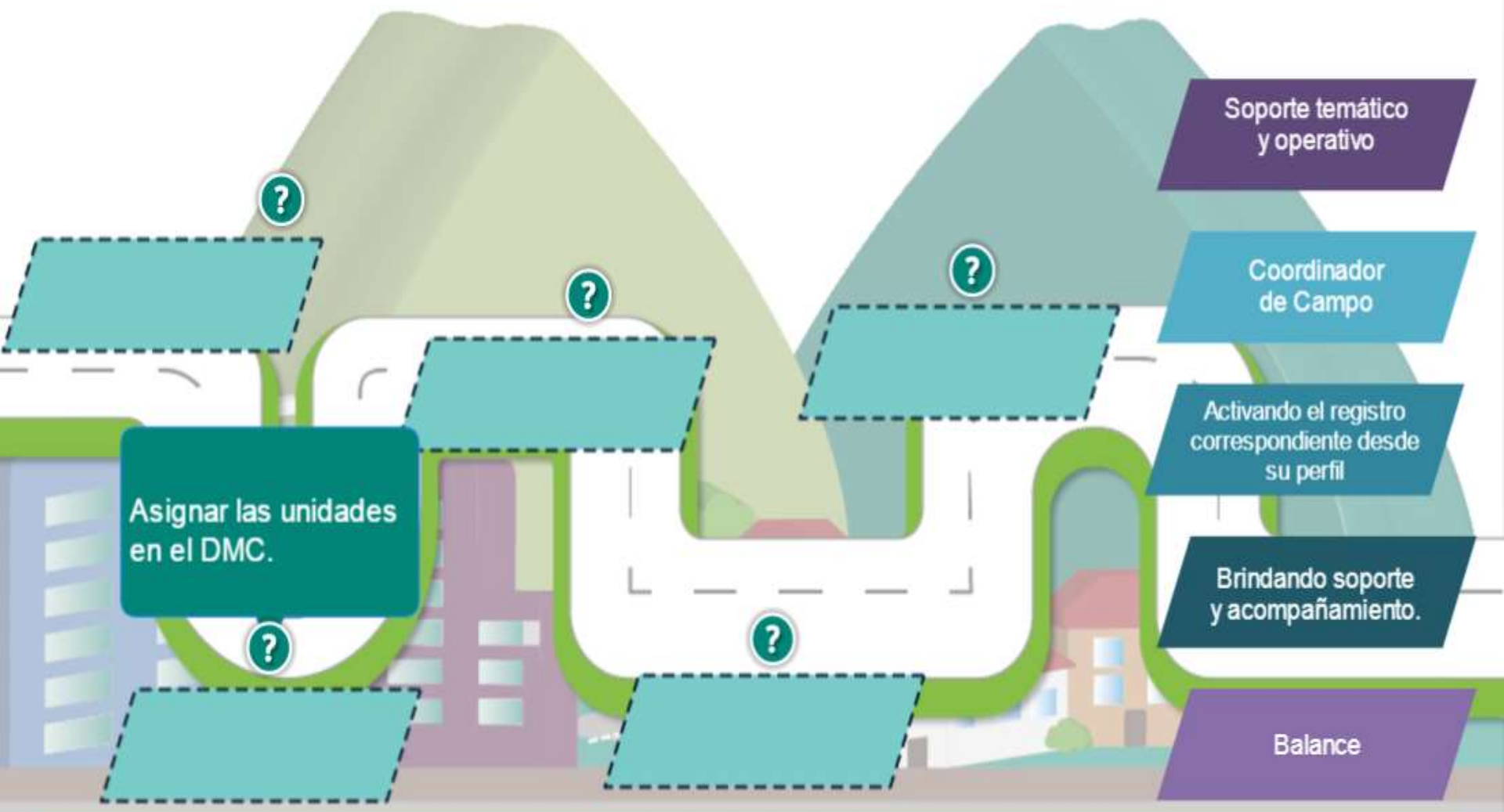
Activando el registro  
correspondiente desde  
su perfil

Brindando soporte  
y acompañamiento.

Balance

Haga clic en cada signo de interrogación para observar un  
enunciado sobre el rol del Supervisor.

**Enviar**



Asignar las unidades en el DMC.

Soporte temático y operativo

Coordinador de Campo

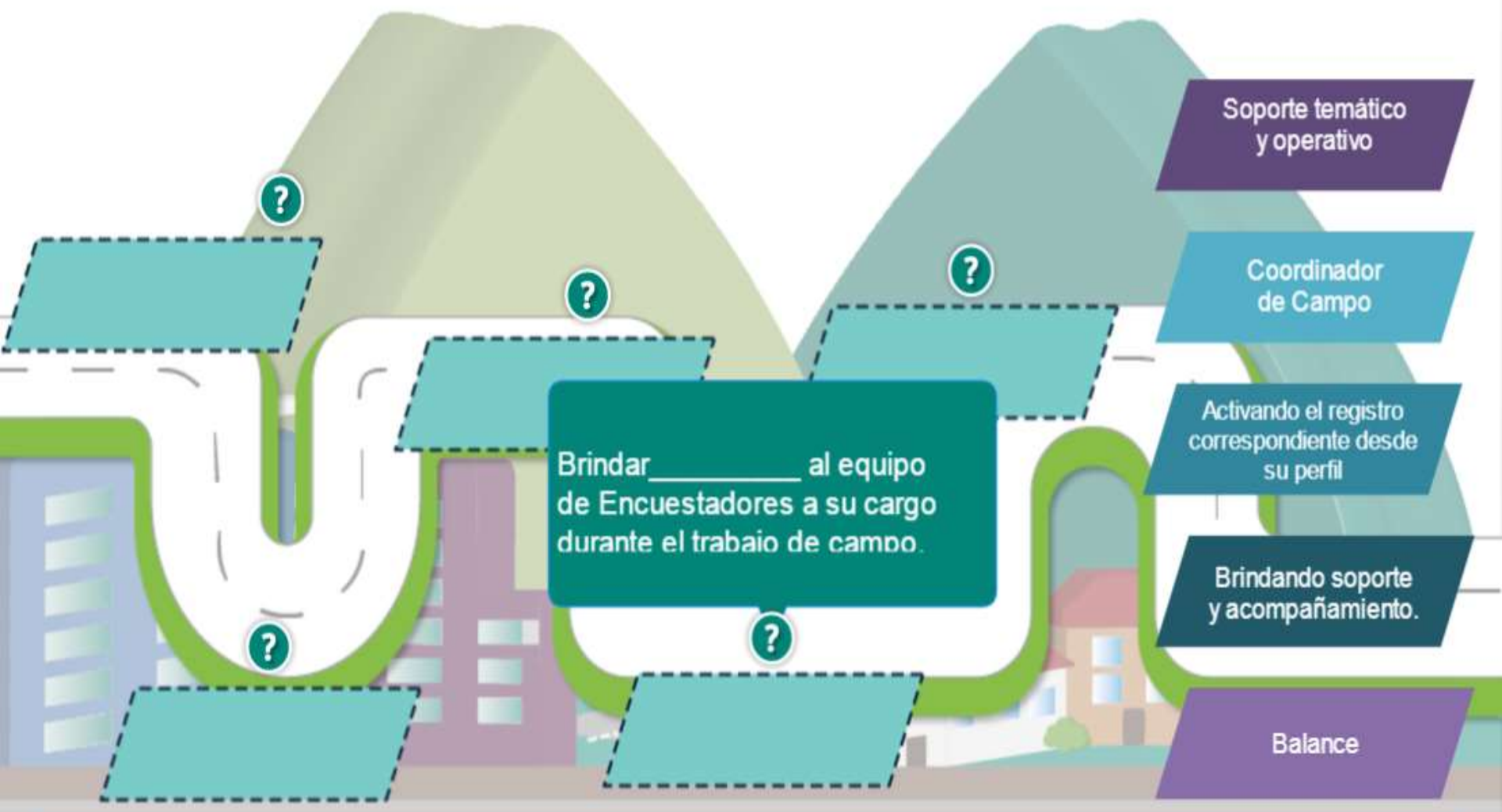
Activando el registro correspondiente desde su perfil

Brindando soporte y acompañamiento.

Balance

Haga clic en cada signo de interrogación para observar un enunciado sobre el rol del Supervisor.

**Enviar**



Haga clic en cada signo de interrogación para observar un enunciado sobre el rol del Supervisor.

**Enviar**



Liderar el trabajo de un equipo de Encuestadores a su cargo.



Brindando soporte y acompañamiento.



Coordinador de Campo



Soporte temático y operativo



Activando el registro correspondiente desde su perfil



Balance

Haga clic en cada signo de interrogación para observar un enunciado sobre el rol del Supervisor.

**Enviar**



## ¡Felicitaciones!

El Sisbén IV necesita personal como usted.

Reconoce varias de las características y funciones del Supervisor en el operativo de campo.

Continúe con ese mismo entusiasmo.



**DNP** Departamento  
Nacional  
de Planeación

# Sisbén

Seleccione la unidad que desea estudiar



Unidad de Apertura



Rol del Supervisor



Alcance del proceso de  
Supervisión



Monitoreo



Proceso  
de Retroalimentación



Mesa de Ayuda

Avance dentro del curso: **37%**







### **Unidad 3:**

#### **Alcance del proceso de supervisión**

El objetivo de esta unidad es introducirlo a los *procesos* que hacen parte de la *supervisión efectiva* de la aplicación de la Encuesta.

Continúe para observar la descripción del ciclo de vida de la Encuesta, el uso del DMC y los aspectos clave de la supervisión.

**Continuar**





**Unidad 3 de 6:  
Alcance del proceso de supervisión**

**Aspectos más relevantes del alcance  
del proceso de supervisión**

**Alcance de la supervisión**

**Ciclo de vida de la Encuesta**

**Uso del DMC por parte de la supervisión**

Haga clic en cada tema para explorar su contenido.





### Alcance de la supervisión

Calidad en la  
información



Las visitas  
realizadas



Labores preservación de la  
información (backup)



Valoración del trabajo  
realizado por el  
Encuestador

Proceso de sincronización y  
descargue de la  
información del DMC



Cobertura del trabajo  
de campo

Arrastre la figura del Supervisor a cada una de los aspectos  
del alcance de la supervisión para observar su descripción.







### Alcance de la supervisión



Arrastre la figura del Supervisor a cada una de los aspectos del alcance de la supervisión para observar su descripción.





**Alcance  
de la supervisión**



- Velar por la generación de los backups de las Encuestas realizadas a nivel de los DMC y coordinar con el Administrador municipal y el Coordinador de Campo el proceso de descargue de los backups a la estación local.

Arrastre la figura del Supervisor a cada una de los aspectos del alcance de la supervisión para observar su descripción.





## Unidad 3 de 6: Alcance del proceso de supervisión

### Alcance de la supervisión



Las visitas realizadas



Labores preservación de la información (backup)



Valoración del trabajo realizado por el Encuestador

Proceso de sincronización y descargue de la información del DMC



Cobertura del trabajo de campo

Arrastre la figura del Supervisor a cada una de los aspectos del alcance de la supervisión para observar su descripción.







## Alcance de la supervisión



- La labor de supervisión debe orientarse a lograr Calidad y consistencia de la información recolectada. Para el efecto el Supervisor debe revisar que el Encuestador aplique de manera correcta los conceptos básicos y mejores prácticas de recolección.

Arrastre la figura del Supervisor a cada una de los aspectos del alcance de la supervisión para observar su descripción.





## Alcance de la supervisión



Calidad en la información



Labores preservación de la información (backup)



Valoración del trabajo realizado por el Encuestador

Proceso de sincronización y descargue de la información del DMC



Cobertura del trabajo de campo



Arrastre la figura del Supervisor a cada una de los aspectos del alcance de la supervisión para observar su descripción.





## Alcance de la supervisión



- La supervisión debe estar atenta a que las Encuestas se apliquen en Cabecera, Centros poblados y en área Rural dispersa del Municipio; velando que cada Encuestador realice las Encuestas que se le asignaron diariamente.

Arrastre la figura del Supervisor a cada una de los aspectos del alcance de la supervisión para observar su descripción.







## Unidad 3 de 6: Alcance del proceso de supervisión

### Alcance de la supervisión



Arrastre la figura del Supervisor a cada una de los aspectos del alcance de la supervisión para observar su descripción.





## Alcance de la supervisión



Monitorear el desempeño diario  
de los Encuestadores, en aspectos como:

- Presentación al entrevistado, empleo y aplicación de conceptos, eficiencia en el proceso de lectura textual de las preguntas con sus respectivas respuestas, proceso de captura y registro de la información de las personas que conforman el hogar, destrezas y habilidades en el manejo del DMC y de la georreferenciación.

Arrastre la figura del Supervisor a cada una de los aspectos  
del alcance de la supervisión para observar su descripción.





### Alcance de la supervisión



Arrastre la figura del Supervisor a cada una de los aspectos del alcance de la supervisión para observar su descripción.







**Alcance  
de la supervisión**



- A partir del proceso de recuento (Cabecera) asignar las viviendas para la realización de las Encuestas; si en desarrollo de esta labor se generan novedades, reportarlas al Coordinador de Campo o, en su defecto, escalarlas al Administrador del Sisbén del Municipio. De igual forma la supervisión estará atenta para que las Encuestas se apliquen en los Centros poblados y en el área Rural dispersa del Municipio.

Arrastre la figura del Supervisor a cada una de los aspectos del alcance de la supervisión para observar su descripción.





### Alcance de la supervisión



Arrastre la figura del Supervisor a cada una de los aspectos del alcance de la supervisión para observar su descripción.





**Alcance  
de la supervisión**



- Diariamente la supervisión velará que los Encuestadores acudan a las oficinas de la administración del Sisbén para realizar el proceso de sincronización que permita descargar las Encuestas realizadas a la estación local y cargar en los DMC las unidades de Cobertura para el día siguiente.

Arrastre la figura del Supervisor a cada una de los aspectos del alcance de la supervisión para observar su descripción.







## Unidad 3 de 6: Alcance del proceso de supervisión



Si bien el Supervisor debe velar por el correcto diligenciamiento de cada una de las de las preguntas en las Encuestas, a continuación se referencian algunos *aspectos clave que ameritan especial atención.*





### Aspectos clave a controlar por la supervisión.



Arrastre cada uno de los íconos de la parte inferior a la lupa del Supervisor para observar los aspectos clave del monitoreo.





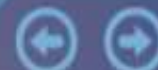
## Unidad 3 de 6: Alcance del proceso de supervisión



- Registro del resultado de la Encuesta.
- Proceso de firma en el DMC para verificar la validez de la Encuesta.
- Aspectos comportamentales del Encuestador que impacten el desarrollo del trabajo de campo.

Puede impactar en las acciones a seguir con posterioridad, por ejemplo realización de segundas visitas por Encuestas incompletas.

Pase el cursor sobre cada aspecto clave para observar sus implicaciones.



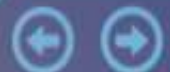




- Registro del resultado de la Encuesta.
- Proceso de firma en el DMC para verificar la validez de la Encuesta.
- Aspectos comportamentales del Encuestador que impacten el desarrollo del trabajo de campo.

Convalida la información suministrada por el Informante calificado.

Pase el cursor sobre cada aspecto clave para observar sus implicaciones.





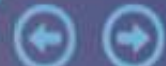
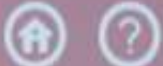
**Unidad 3 de 6:  
Alcance del proceso de supervisión**



- Registro del resultado de la Encuesta.
- Proceso de firma en el DMC para verificar la validez de la Encuesta.
- Aspectos comportamentales del Encuestador que impacten el desarrollo del trabajo de campo.

Permite alimentar el proceso de retroalimentación y la realización de mejoras.

Pase el cursor sobre cada aspecto clave para observar sus implicaciones.





- Habilidad y destreza para abordar la sección datos del hogar en particular en lo relacionado con riesgo de desastres (son de afectación transversal en un área geográfica).
- Forma en que se aborda la pregunta relacionada con el gasto mensual del hogar.
- Registro del parentesco de los integrantes del hogar, respecto del jefe del hogar.
- Facilidad con la cual se aborda la sección de educación, y de ocupación e ingresos.

Puede impactar en el registro de desastres y su posterior manejo y procesamiento estadístico de la información.

Pase el cursor sobre cada aspecto clave para observar sus implicaciones.







- Habilidad y destreza para abordar la sección datos del hogar en particular en lo relacionado con riesgo de desastres (son de afectación transversal en un área geográfica).
- Forma en que se aborda la pregunta relacionada con el gasto mensual del hogar.
- Registro del parentesco de los integrantes del hogar, respecto del jefe del hogar.
- Facilidad con la cual se aborda la sección de educación, y de ocupación e ingresos.

Puede impactar en el procesamiento estadístico de la información.

Pase el cursor sobre cada aspecto clave para observar sus implicaciones.





- Habilidad y destreza para abordar la sección datos del hogar en particular en lo relacionado con riesgo de desastres (son de afectación transversal en un área geográfica).
- Forma en que se aborda la pregunta relacionada con el gasto mensual del hogar.
- Registro del parentesco de los integrantes del hogar, respecto del jefe del hogar.
- Facilidad con la cual se aborda la sección de educación, y de ocupación e ingresos.

Puede impactar en el procesamiento estadístico de la información.

Pase el cursor sobre cada aspecto clave para observar sus implicaciones.





- Habilidad y destreza para abordar la sección datos del hogar en particular en lo relacionado con riesgo de desastres (son de afectación transversal en un área geográfica).
- Forma en que se aborda la pregunta relacionada con el gasto mensual del hogar.
- Registro del parentesco de los integrantes del hogar, respecto del jefe del hogar.
- Facilidad con la cual se aborda la sección de educación, y de ocupación e ingresos.

Puede impactar en el procesamiento estadístico de la información.

Pase el cursor sobre cada aspecto clave para observar sus implicaciones.







- Habilidad para ubicar y cuantificar los cuartos de la vivienda y el uso de los mismos por los miembros del hogar.
- Forma como el Encuestador aborda la identificación de la existencia y ubicación de la cocina.
- Forma como el Encuestador aborda la identificación y tipificación del sanitario que utiliza el hogar.

Puede impactar en el procesamiento estadístico de la información.

Pase el cursor sobre cada aspecto clave para observar sus implicaciones.

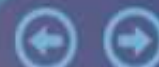
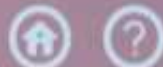




- Habilidad para ubicar y cuantificar los cuartos de la vivienda y el uso de los mismos por los miembros del hogar.
- Forma como el Encuestador aborda la identificación de la existencia y ubicación de la cocina.
- Forma como el Encuestador aborda la identificación y tipificación del sanitario que utiliza el hogar.

Puede tener un impacto en la tipificación de la vivienda.

Pase el cursor sobre cada aspecto clave para observar sus implicaciones.

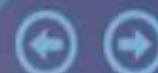




- Habilidad para ubicar y cuantificar los cuartos de la vivienda y el uso de los mismos por los miembros del hogar.
- Forma como el Encuestador aborda la identificación de la existencia y ubicación de la cocina.
- Forma como el Encuestador aborda la identificación y tipificación del sanitario que utiliza el hogar.

Puede tener un impacto en la tipificación de la vivienda y afecta el procesamiento estadístico de la información.

Pase el cursor sobre cada aspecto clave para observar sus implicaciones.







## Unidad 3 de 6: Alcance del proceso de supervisión



- Forma como se registra la estratificación.
- Controlar que se registre de manera adecuada la dirección de las viviendas (en Cabecera municipal, en general la dirección debe ser normalizada).

Se debe tener en cuenta que existen dos fuentes: Factura de energía y factura de acueducto, las cuales se capturan en preguntas independientes. En algunos casos se debe acudir a la tabla de equivalencias en el manual del Encuestador.

Pase el cursor sobre cada aspecto clave para observar sus implicaciones.

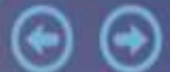
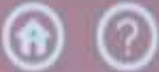




- Forma como se registra la estratificación.
- Controlar que se registre de manera adecuada la dirección de las viviendas (en Cabecera municipal, en general la dirección debe ser normalizada).

Impacta la Calidad de la información recolectada.

Pase el cursor sobre cada aspecto clave para observar sus implicaciones.





- Lectura oportuna al Informante calificado de los textos "Uso y tratamiento de datos" y "Declaración juramentada".
- Calidad de la información de identificación y tipificación de la vivienda.
- Oportuna identificación del número de hogares en la vivienda y del número de personas que conforman cada hogar.
- Correcta y oportuna solicitud de los documentos de identidad de las personas que conforman cada hogar.

Puede invalidar o generar dificultades en la Encuesta.

Pase el cursor sobre cada aspecto clave para observar sus implicaciones.







- Lectura oportuna al Informante calificado de los textos "Uso y tratamiento de datos" y "Declaración juramentada".
- Calidad de la información de identificación y tipificación de la vivienda.
- Oportuna identificación del número de hogares en la vivienda y del número de personas que conforman cada hogar.
- Correcta y oportuna solicitud de los documentos de identidad de las personas que conforman cada hogar.

Puede tener repercusiones en el procesamiento estadístico de la información.

Pase el cursor sobre cada aspecto clave para observar sus implicaciones.

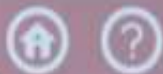




- Lectura oportuna al Informante calificado de los textos "Uso y tratamiento de datos" y "Declaración juramentada".
- Calidad de la información de identificación y tipificación de la vivienda.
- Oportuna identificación del número de hogares en la vivienda y del número de personas que conforman cada hogar.
- Correcta y oportuna solicitud de los documentos de identidad de las personas que conforman cada hogar.

Permite hacer más eficiente el proceso y atenuar errores de registro de la información.

Pase el cursor sobre cada aspecto clave para observar sus implicaciones.

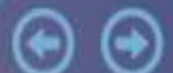
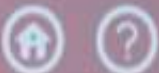




- Lectura oportuna al Informante calificado de los textos "Uso y tratamiento de datos" y "Declaración juramentada".
- Calidad de la información de identificación y tipificación de la vivienda.
- Oportuna identificación del número de hogares en la vivienda y del número de personas que conforman cada hogar.
- Correcta y oportuna solicitud de los documentos de identidad de las personas que conforman cada hogar.

Puede impactar en el registro de personas sin identificación plena que no pueden hacer parte del registro.

Pase el cursor sobre cada aspecto clave para observar sus implicaciones.







**Aspectos más relevantes del alcance  
del proceso de supervisión**

**Alcance de la supervisión** ✓

**Ciclo de vida de la Encuesta**

**Uso del DMC por parte de la supervisión**

Haga clic en cada tema para explorar su contenido.





El *ciclo de vida de la Encuesta* es un conjunto de actividades que realizan el Supervisor y su equipo de trabajo en el levantamiento de las Encuestas.

A continuación, podrá encontrar, una descripción breve de las tareas más importantes del Supervisor dentro de este ciclo.

Para ver detalladamente el ciclo de vida de la Encuesta por favor diríjase al curso "Rol Encuestador Sisbén IV".

Haga clic en cada etapa del ciclo de vida para ver su descripción.





CICLO DE VIDA  
DE LA ENCUESTA

Actividades  
preparatorias

Haga clic en cada etapa del ciclo de vida para ver su descripción.







## Unidad 3 de 6: Alcance del proceso de supervisión

### **Actividades preparatorias:**

Son todas las labores previas a la aplicación de las Encuestas, en las que el Supervisor debe verificar que se disponga de todos los elementos necesarios para garantizar el éxito del proceso.



Pase el cursor sobre cada indicador para observar una función del Supervisor dentro de esta fase.





## Unidad 3 de 6: Alcance del proceso de supervisión

### Actividades preparatorias:

Son todas las labores previas a la aplicación de las Encuestas, en las que el Supervisor debe verificar que se disponga de todos los elementos necesarios para garantizar el éxito del proceso.



Verificar el soporte logístico.

Pase el cursor sobre cada indicador para observar una función del Supervisor dentro de esta fase.





### *Actividades preparatorias:*

Son todas las labores previas a la aplicación de las Encuestas, en las que el Supervisor debe verificar que se disponga de todos los elementos necesarios para garantizar el éxito del proceso.



Verificar que el DMC y la batería externa cuenten con carga completa de energía.

... cada indicador para observar una función supervisor dentro de esta fase.



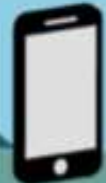




## Unidad 3 de 6: Alcance del proceso de supervisión

### *Actividades preparatorias:*

Son todas las labores previas a la aplicación de las Encuestas, en las que el Supervisor debe verificar que se disponga de todos los elementos necesarios para garantizar el éxito del proceso.



Sincronizar v alistar el DMC.

Pase el cursor sobre cada indicador para observar una función del Supervisor dentro de esta fase.





## Unidad 3 de 6: Alcance del proceso de supervisión

### Actividades preparatorias:

Son todas las labores previas a la aplicación de las Encuestas, en las que el Supervisor debe verificar que se disponga de todos los elementos necesarios para garantizar el éxito del proceso.



Verificar que los Encuestadores acudan diariamente a las oficinas de la administración del Sisbén para realizar la sincronización.



Pase el cursor sobre el ícono del S







## Unidad 3 de 6: Alcance del proceso de supervisión

### Actividades preparatorias:

Son todas las labores previas a la aplicación de las Encuestas, en las que el Supervisor debe verificar que se disponga de todos los elementos necesarios para garantizar el éxito del proceso.



Disponer de cartas de presentación  
para entregar a los hogares

Pase el cursor sobre cada indicador para observar una función  
del Supervisor dentro de esta fase.







## Unidad 3 de 6: Alcance del proceso de supervisión

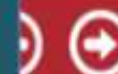
### Actividades preparatorias:

Son todas las labores previas a la aplicación de las Encuestas, en las que el Supervisor debe verificar que se disponga de todos los elementos necesarios para garantizar el éxito del proceso.



Realizar la carga de las Encuestas a aplicar, en cada uno de los DMC en Cabecera municipal.

Pase el cursor sobre cada indicador para obtener información del Supervisor dentro de esta





Haga clic en cada etapa del ciclo de vida para ver su descripción.





**Fase ubicación en terreno:** El Supervisor o el Coordinador de Campo ubican a cada uno de los Encuestadores en cada una de las viviendas o áreas de trabajo.



Disponer de la logística para ubicarse en terreno coordinando con las autoridades y la comunidad.

Tenga en cuenta que la georreferenciación permite verificar si el Encuestador realizó la Encuesta en cada vivienda asignada o en otro lugar.







**Fase ubicación en terreno:** El Supervisor o el Coordinador de Campo ubican a cada uno de los Encuestadores en cada una de las viviendas o áreas de trabajo.



Asignar las Encuestas  
a cada Encuestador  
(Cabecera)

Tenga en cuenta que la georreferenciación permite verificar si el Encuestador realizó la Encuesta en cada vivienda asignada o en otro lugar.





## Unidad 3 de 6: Alcance del proceso de supervisión

**Fase ubicación en terreno:** El Supervisor o el Coordinador de Campo ubican a cada uno de los Encuestadores en cada una de las viviendas o áreas de trabajo.



Seguir un protocolo  
de salud y presentación en cada  
una de las viviendas.

Tenga en cuenta que la georreferenciación permite verificar si el Encuestador realizó la Encuesta en cada vivienda asignada o en otro lugar.





## Unidad 3 de 6: Alcance del proceso de supervisión

**Fase ubicación en terreno:** El Supervisor o el Coordinador de Campo ubican a cada uno de los Encuestadores en cada una de las viviendas o áreas de trabajo.



Verificar la ubicación geográfica de los Encuestadores, teniendo en cuenta la cartografía incluida en el DMC.

Tenga en cuenta que la georreferenciación permite verificar si el Encuestador realizó la Encuesta en cada vivienda asignada o en otro lugar.









## Unidad 3 de 6: Alcance del proceso de supervisión

**Fase de desarrollo:** El Supervisor activa la Encuesta en el DMC para que el Encuestador pueda ingresar la información que le suministra el Informante calificado (en Cabecera).



Activar en el DMC el inicio de cada una de las Encuestas (Cabecera).

Pase el cursor sobre cada indicador para observar una función del Supervisor dentro de esta fase.





**Fase de desarrollo:** El Supervisor activa la Encuesta en el DMC para que el Encuestador pueda ingresar la información que le suministra el Informante calificado (en Cabecera).



Hacer la presentación formal del Encuestador y del propósito de la aplicación de la Encuesta.

Pase el cursor sobre cada indicador para observar una función del Supervisor dentro de esta fase.







## Unidad 3 de 6: Alcance del proceso de supervisión

**Fase de desarrollo:** El Supervisor activa la Encuesta en el DMC para que el Encuestador pueda ingresar la información que le suministra el Informante calificado (en Cabecera).



Verificar que los miembros del hogar cuenten con sus documentos de identidad.

Pase el cursor sobre cada indicador para observar una función del Supervisor dentro de esta fase.





## Unidad 3 de 6: Alcance del proceso de supervisión

**Fase de desarrollo:** El Supervisor activa la Encuesta en el DMC para que el Encuestador pueda ingresar la información que le suministra el Informante calificado (en Cabecera).



Acompañar al Encuestador y aleatoriamente, chequear el proceso de diligenciamiento de algunas Encuestas en el DMC.

Pase el cursor sobre cada indicador para observar una función del Supervisor dentro de esta fase.





CICLO DE VIDA  
DE LA ENCUESTA

Cierre o  
resultado de  
la Encuesta

Haga clic en cada etapa del ciclo de vida para ver su descripción.







**Fase de cierre o resultado:** El Supervisor controla los procesos finales de la Encuesta verificando que el Encuestador efectúe correctamente el cierre de la misma.



Controlar el resultado de la Encuesta, identificando si fue exitosa o incompleta, generando acciones a seguir.

Pase el cursor sobre cada indicador para observar una función del Supervisor dentro de esta fase.





**Fase de cierre o resultado:** El Supervisor controla los procesos finales de la Encuesta verificando que el Encuestador efectúe correctamente el cierre de la misma.



Controlar las buenas prácticas del Encuestador en el cierre de la Encuesta.

Pase el cursor sobre cada indicador para observar una función del Supervisor dentro de esta fase.





## Unidad 3 de 6: Alcance del proceso de supervisión

**Fase de cierre o resultado:** El Supervisor controla los procesos finales de la Encuesta verificando que el Encuestador efectúe correctamente el cierre de la misma.



Descargar las Encuestas realizadas a la estación local del Municipio.

Pase el cursor sobre cada indicador para observar una función del Supervisor dentro de esta fase.







## Unidad 3 de 6: Alcance del proceso de supervisión

**Fase de cierre o resultado:** El Supervisor controla los procesos finales de la Encuesta verificando que el Encuestador efectúe correctamente el cierre de la misma.



Realizar el balance del proceso identificando aspectos a tener en cuenta para efectos de retroalimentación al equipo de trabajo.

Pase el cursor sobre cada indicador para observar una función del Supervisor dentro de esta fase.





Como se vió en el ciclo de vida de la Encuesta el Supervisor debe realizar varias actividades para garantizar que la *información que se va a recolectar* se haga de manera efectiva, y que la *información ya recolectada* se envíe oportunamente para conformar la base de datos del Sisbén.

A continuación podrá observar las actividades que debe realizar el Supervisor en torno al uso del DMC.





**Aspectos más relevantes del alcance  
del proceso de supervisión**

**Alcance de la supervisión** ✓

**Ciclo de vida de la Encuesta** ✓

**Uso del DMC por parte de la supervisión**

Haga clic en cada tema para explorar su contenido.







### Uso del DMC por parte de la supervisión

El DMC es la herramienta que le ayuda al Supervisor a controlar el trabajo de campo.



En el proceso de enumeración previo a la Encuesta, posibilita:



- La ubicación en terreno



- Sincronización



- Georreferenciación



Haga clic en el ícono de la derecha para observar los usos del DMC por parte del Supervisor.





## Unidad 3 de 6: Alcance del proceso de supervisión

### Uso del DMC por parte de la supervisión

El DMC es la herramienta que le ayuda al Supervisor a controlar el trabajo de campo.



En el proceso de enumeración previo a la Encuesta, posibilita:



- Verificar el registro de la dirección normalizada



Haga clic en el ícono de la derecha para observar los usos del DMC por parte del Supervisor.





## Unidad 3 de 6: Alcance del proceso de supervisión

### Uso del DMC por parte de la supervisión

El DMC es la herramienta que le ayuda al Supervisor a controlar el trabajo de campo.



Dar apertura a las Encuestas en Cabeceras municipales.



Haga clic en el ícono de la derecha para observar los usos del DMC por parte del Supervisor.







## Unidad 3 de 6: Alcance del proceso de supervisión

### Uso del DMC por parte de la supervisión

El DMC es la herramienta que le ayuda al Supervisor a controlar el trabajo de campo.



Asignar unidades de Cobertura operativa.



Sincronizar DMC y aspectos relacionados con georreferenciación.



Haga clic en el ícono de la derecha para observar los usos del DMC por parte del Supervisor.





## Unidad 3 de 6: Alcance del proceso de supervisión

### Uso del DMC por parte de la supervisión

El DMC es la herramienta que le ayuda al Supervisor a controlar el trabajo de campo.



Efectuar control de Cobertura del operativo y de la georreferenciación.



Generar backup de las Encuestas realizadas.



Haga clic en el ícono de la derecha para observar los usos del DMC por parte del Supervisor.





## Unidad 3 de 6: Alcance del proceso de supervisión

Para tener un mayor acercamiento al DMC,  
observe los siguientes dos casos sobre su uso



**Asignar unidades  
de Cobertura operativa**



**Efectuar control de Cobertura  
del operativo y de la georreferenciación**



Haga clic en cada clase de uso del DMC para observar  
su descripción.





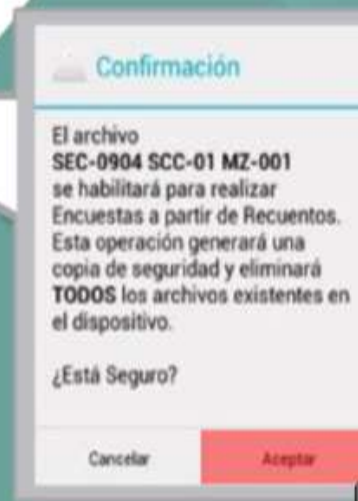


## Unidad 3 de 6: Alcance del proceso de supervisión

Asignación de unidades de Cobertura operativa.

Al pulsar sobre cada etiqueta  
podrá habilitar la unidad  
de Cobertura.

Esta herramienta permitirá al  
Supervisor habilitar una unidad de  
Cobertura para la realización de las  
Encuestas en las viviendas  
ocupadas.



Haga clic en donde le indique el cursor.





## Unidad 3 de 6: Alcance del proceso de supervisión

Asignación de unidades de Cobertura operativa.

Esta herramienta permitirá al Supervisor habilitar una unidad de Cobertura para la realización de las Encuestas en las viviendas ocupadas.



La habilitación de la unidad de Cobertura para Encuestas se ha realizado correctamente.

Haga clic en donde le indique el cursor.





## Unidad 3 de 6: Alcance del proceso de supervisión

Asignación de unidades de Cobertura operativa.

Esta herramienta permitirá al Supervisor habilitar una unidad de Cobertura para la realización de las Encuestas en las viviendas ocupadas.



### Proceso Finalizado

La habilitación de la unidad de Cobertura para Encuestas se ha realizado correctamente.

Aceptar

**Aceptar:** habilita la unidad de Cobertura, y deposita los recuentos habilitados para la Encuesta en la etiqueta Encuesta del rol Encuestador.

Haga clic en donde le indique el cursor.







**DNP** Departamento  
Nacional  
de Planeación

# Sisbén

## Unidad 3 de 6: Alcance del proceso de supervisión

Para tener un mayor acercamiento al DMC,  
observe los siguientes dos casos sobre su uso



**Asignar unidades  
de Cobertura operativa**



**Efectuar control de Cobertura  
del operativo y de la georreferenciación**



Haga clic en cada clase de uso del DMC para observar  
su descripción.





## Unidad 3 de 6: Alcance del proceso de supervisión

Efectuar control de Cobertura del operativo  
y de la georreferenciación.

Lista de viviendas ocupadas  
habilitadas para la realización  
de la Encuesta, se mostrarán como  
listados con la siguiente estructura.



DIRECCION 1

Edi: 1 - Sect: 1 -Sec: 1 -Mz: 001

Línea 1: Dirección de la edificación  
Línea 2: Número de orden  
de la edificación - Área de  
Coordinación-Área Operativa-  
Unidad de Cobertura.

Haga clic en donde le indique el cursor.





**Unidad 3 de 6:  
Alcance del proceso de supervisión**

Efectuar control de Cobertura del operativo  
y de la georreferenciación.

Lista de viviendas ocupadas  
habilitadas para la realización  
de la Encuesta, se mostrarán como  
listados con la siguiente estructura.

El indicador de color  
rojo indica la  
cantidad de hogares  
presentes en una  
unidad de vivienda  
(aplica sólo para  
Viviendas  
Ocupadas)



Haga clic en donde le indique el cursor.







**Unidad 3 de 6:  
Alcance del proceso de supervisión**

Efectuar control de Cobertura del operativo  
y de la georreferenciación.

Lista de viviendas ocupadas  
habilitadas para la realización  
de la Encuesta, se mostrarán como  
listados con la siguiente estructura.

Para iniciar el proceso de Encuesta,  
debe pulsar la etiqueta  
correspondiente; efectuada  
esta actividad, el Encuestador podrá  
iniciar su labor.

Haga clic en donde le indique el cursor.





## Unidad 3 de 6: Alcance del proceso de supervisión

Uso del DMC  
por parte de la supervisión.



El Supervisor debe tener un manejo integral del DMC para que resolver las inquietudes de los Encuestadores.

Durante la capacitación presencial, el Supervisor recibirá toda la información pertinente al uso y mejores prácticas del DMC.





Seleccione la unidad que desea estudiar



Unidad de Apertura



Rol del Supervisor



Alcance del proceso de  
Supervisión



Monitoreo



Proceso  
de Retroalimentación



Mesa de Ayuda

Avance dentro del curso: **70%**







## Unidad 4: Monitoreo

Esta unidad tiene como objetivo explicar *los indicadores de resultado y de gestión* que se deben medir durante el monitoreo para efectuar una correcta supervisión de la labor del Encuestador y con ello optimizar el proceso de aplicación de las Encuestas.

**Continuar**





Diariamente el Encuestador tiene una serie de metas que deben ser verificadas por el Supervisor.  
De acuerdo a esto,

**¿Cuáles cree son los indicadores de resultado que permiten medir el cumplimiento de esas metas?**

- Cronología - Calidad - Cantidad - Cobertura**
- Autocontrol - Cubrimiento**
- Cantidad - Resultado**

**Enviar**



Haga clic en la respuesta que considere correcta.





Diariamente el Encuestador tiene una serie de metas que deben ser verificadas por el Supervisor.  
De acuerdo a esto,

**¿Cuáles cree son los indicadores de resultado que permiten medir el cumplimiento de esas metas?**



**Cronología - Calidad - Cantidad - Cobertura**



**Autocontrol - Cubrimiento**



**Cantidad - Resultado**

**Enviar**



Haga clic en la respuesta que considere correcta.







## ¡Es correcto!



La supervisión debe abarcar varios procesos que el Encuestador debe realizar de manera efectiva para cumplir sus metas diarias y obtener buenos resultados.

Es por esto que el monitoreo debe realizarse de acuerdo a cuatro indicadores de resultado que son: Cronología, Calidad, Cantidad y Cobertura.

Continúe para observar las cuatro "C" del monitoreo.



Calidad



Cantidad



Cronología



Cobertura

Arrastre la figura del Supervisor a cada una de las "C" del monitoreo para observar su descripción.





Calidad

Se obtiene al realizar la supervisión de los aspectos clave mencionados en la Unidad 2. Alcance del proceso de supervisión.

También debe conseguir Calidad del correcto proceso de georreferenciación.



Cantidad

Cronología



Cobertura



Arrastre la figura del Supervisor a cada una de las "C" del monitoreo para observar su descripción.







Calidad



Cantidad

Los resultados de las metas físicas deben corresponder a los tiempos definidos para la labor de recolección de datos de acuerdo a las condiciones establecidas entre el Municipio y la entidad que gerencia el proyecto (FONADE).

Cronología



Cobertura

Arrastre la figura del Supervisor a cada una de las "C" del monitoreo para observar su descripción.





Calidad



Cantidad

Se ve reflejada en los resultados de aplicación de Encuestas de cada miembro del equipo frente a las metas establecidas por el DNP.

Cronología



Cobertura

Arrastre la figura del Supervisor a cada una de las "C" del monitoreo para observar su descripción.





Calidad



Cantidad

La recolección de datos debe realizarse en todas las unidades de Cobertura, en particular en Centro poblado y en Rural disperso.

Cronología



Cobertura

Arrastre la figura del Supervisor a cada una de las "C" del monitoreo para observar su descripción.







Adicional a los indicadores de resultado, el Supervisor debe tener otro tipo de indicadores que le permitan medir las *actitudes*, *destrezas* y *habilidades* del Encuestador para realizar la debida retroalimentación y mejorar el desempeño de su equipo de Encuestadores.

**Continuar**





Presentación al entrevistado  
y forma cómo lo aborda.

Empleo y aplicación  
de conceptos.



Haga clic en cada figura del Encuestador para ver sus  
indicadores de desempeño.





Eficiencia en el proceso de lectura textual  
de las preguntas.

Capacidad de observación  
v percepción.



Haga clic en cada figura del Encuestador para ver sus  
indicadores de desempeño.







Habilidad de captura y registro  
de la información.



Haga clic en cada figura del Encuestador para ver sus  
indicadores de desempeño.





Destrezas y habilidades  
en el manejo del DMC y de la  
georreferenciación.



Haga clic en cada figura del Encuestador para ver sus  
indicadores de desempeño.





Seleccione la unidad que desea estudiar



Unidad de Apertura



Rol del Supervisor



Alcance del proceso de  
Supervisión



Monitoreo



Proceso  
de Retroalimentación



Mesa de Ayuda

Avance dentro del curso: **83%**







## **Unidad 5: Proceso de retroalimentación**

El objetivo de esta unidad es describir cómo se operativiza la retroalimentación, cómo funciona y cómo se aplica.

A continuación, se describen los tres niveles de la retroalimentación y los actores involucrados en ella.

**Continuar**





### Retroalimentación del proceso

### NIVEL I



**Este proceso les permite  
a los Encuestadores:**

- Mejorar procedimientos.
- Aclarar conceptos.
- Hacer más eficiente su trabajo.



Haga clic en el grupo de Encuestadores para ampliar  
este concepto.





### Retroalimentación del proceso

### NIVEL I

El Supervisor debe efectuar reuniones al inicio de la jornada de trabajo con los Encuestadores y realizar los procesos de retroalimentación a que haya lugar.

En estas reuniones se tratarán conceptos que presenten mayor dificultad (especialmente en la primera semana de trabajo) y factores que se deban mejorar o corregir.



Tenga en cuenta que esta labor cobra especial importancia en los primeros días de aplicación de las Encuestas.







### Retroalimentación del proceso

### NIVEL II

Este proceso lo realiza con el Coordinador de Campo y con otros Supervisores en donde comparten soluciones a dificultades y mejores prácticas.





### Retroalimentación del proceso

### NIVEL III

Este proceso se deberá realizar vinculando al Coordinador de Campo o al Administrador del Sisbén, cuando los temas a abordar así lo ameriten.





Seleccione la unidad que desea estudiar



Unidad de Apertura



Rol del Supervisor



Alcance del proceso de Supervisión



Monitoreo



Proceso de Retroalimentación



Mesa de Ayuda

Avance dentro del curso: **91%**





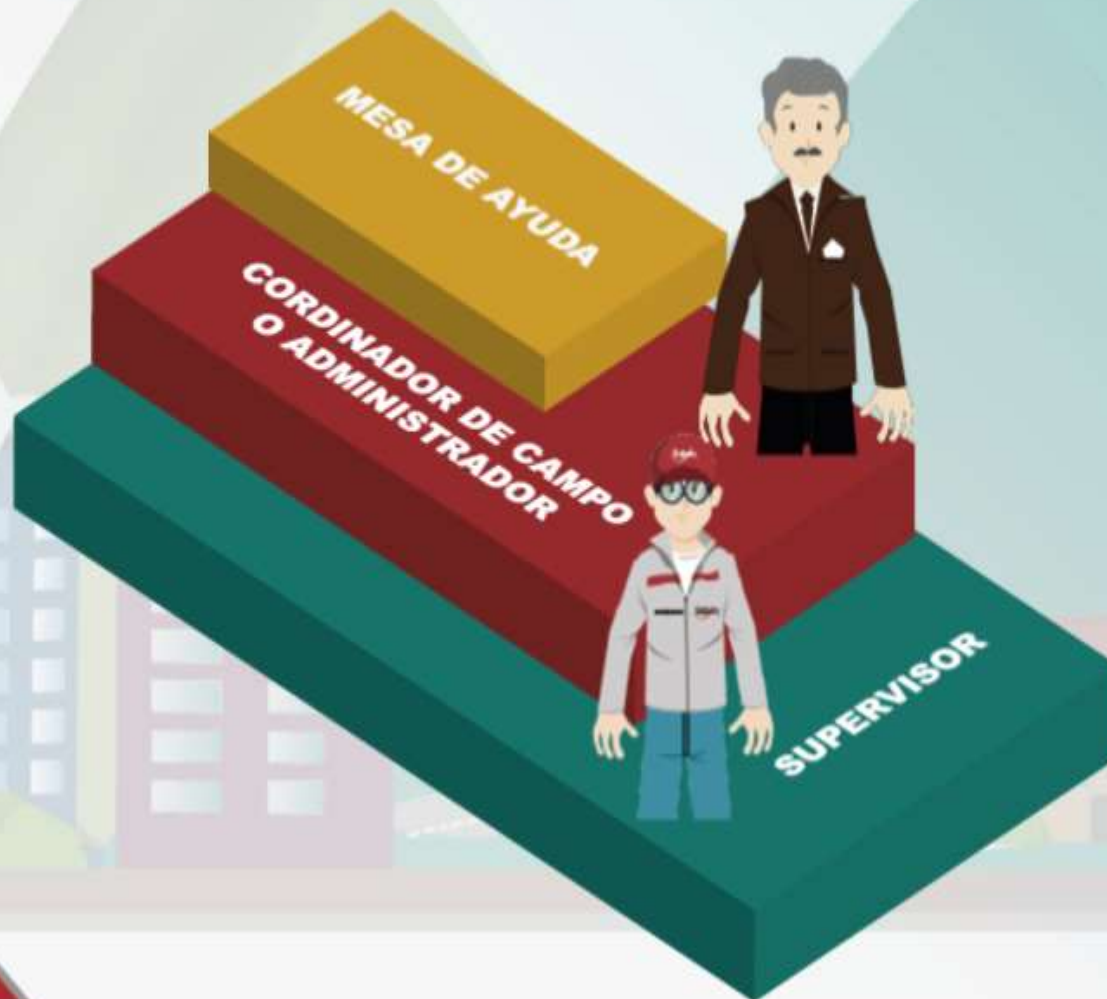


## Unidad 6: Mesa de ayuda

Cuando se presenten circunstancias asociadas a *dificultades en el funcionamiento o la utilización de los DMC*, la solución debe escalarse de la siguiente forma:

**Continuar**







Para conocer detalladamente el funcionamiento de la Mesa de ayuda, dirijase al curso "Rol Encuestador Sisbén IV".

**Continuar**





# ¡Felicitaciones!

---

Ha logrado un gran avance dentro del curso.

Para finalizar el curso, realice atentamente la siguiente actividad de evaluación.

Conteste a conciencia como lo haría en la vida real para medir su desempeño en la implementación del Sisbén IV.

**Actividad**



# Es hora de evaluar lo aprendido

## El Sisbén IV implementará una nueva metodología que requiere varios procesos de supervisión a la aplicación de la Encuesta

En la siguiente actividad encontrará 5 conceptos vistos de la supervisión.

En la columna de la derecha encontrará 5 descripciones relacionadas con estos procesos.

Usted deberá arrastrar el número de la descripción que corresponde con cada concepto hacia la caja vacía de al frente.

Muestreo	1	<input type="checkbox"/>	Labor que permite y ayuda a optimizar el desarrollo de los encuestadores.
Reentrenamiento	2	<input type="checkbox"/>	Verificación de la presencia de los encuestadores físicamente a las oficinas de la administración del Sisbén para realizar el proceso.
Control	3	<input type="checkbox"/>	Más indicadores como: Calidad, Cobertura, Calidad y Cronograma.
Encuestas y devoluciones	4	<input type="checkbox"/>	Se sigue en los resultados de cada miembro del equipo frente a los lineamientos establecidos por el DAP.
Indicadores de desempeño	5	<input type="checkbox"/>	Permite medir los actitudes, destrezas y habilidades del encuestador.

Tiene 3 intentos para realizar esta actividad correctamente.

**Comenzar**



Sincronización y descarga		<input type="checkbox"/>	1	Proceso de verificación de actividades, roles y resultados.
Monitoreo		<input type="checkbox"/>	2	Labor que potencia y ayuda a optimizar el desempeño de los Encuestadores.
Cantidad		<input type="checkbox"/>	3	Se refleja en los resultados de cada miembro del equipo frente a las metas establecidas por el DNP.
Retroalimentación		<input type="checkbox"/>	4	Proceso que se realiza diariamente en las oficinas de la administración del Sisbén.
Indicadores de desempeño		<input type="checkbox"/>	5	Permiten medir las actitudes, destrezas y habilidades del Encuestador.

Arrastre el número de la descripción de la derecha a la caja vacía de la izquierda del concepto al que pertenece.

**Enviar**



Sincronización  
y descargue



4

Proceso de verificación de actividades,  
roles y resultados.

Monitoreo



1

Labor que potencia y ayuda a optimizar  
el desempeño de los Encuestadores.

Cantidad



3

Se refleja en los resultados de cada miembro  
del equipo frente a las metas establecidas  
por el DNP.

Retroalimentación



2

Proceso que se realiza diariamente en las  
oficinas de la administración del Sisbén.

Indicadores  
de desempeño



5

Permiten medir las actitudes, destrezas  
y habilidades del Encuestador.

Arrastre el número de la descripción de la derecha a la caja  
vacía de la izquierda del concepto al que pertenece.

**Enviar**



## ¡Felicitaciones!

El Sisbén IV necesita personal como usted.

Reconoce algunos de los procesos más importantes de la supervisión durante el ciclo de vida de la Encuesta.

Continúe con ese mismo entusiasmo.



Selección de estudiantes



Avance dentro del

## ¡FELICITACIONES!

Ha llegado al final de este curso.

Recuerde la importancia de su papel dentro de la implementación del Sisbén IV y utilice en la vida real todos los conocimientos aprendidos.

Para el desarrollo de una efectiva y oportuna labor de supervisión, requiere además del conocimiento general del desarrollo del operativo de campo, el dominio del alcance de trabajo que realiza un Encuestador, el alcance del proceso de enumeración, el conocimiento integral de la Ficha de caracterización socioeconómica y el funcionamiento del DMC.

**Finalizar**

